

Auswertung Doppelparker Rudolfstrasse

Testbetrieb, 25. Jan. 2017

Dominik Ramp / Adrian Guntli

! NUR BESCHRÄNKT REPRÄSENTATIVE UMFRAGE !



Testbetrieb Velo-Doppelstockparker

Ihre Meinung interessiert uns: Teilen Sie uns Ihre Erfahrungen mit den Doppelparkiersystemen mit

In der neuen unterirdischen Velostation sowie an stark ausgelasteten Standorten entlang der Rudolfstrasse plant die Stadt Winterthur Doppelstockparker einzusetzen. Beim Entscheid für ein möglichst benutzerfreundliches System möchten wir Ihre Erfahrungen im täglichen Gebrauch miteinbeziehen. Ihnen stehen deshalb von **Mitte September bis Ende Oktober** verschiedene Parkiersysteme zur Verfügung.



maars Visualisierungen, Visualisierung der geplanten Rudolfstrasse.



maars Visualisierungen, Visualisierung der geplanten Velostation.



Alle Infos zum Testbetrieb und die Umfrage finden Sie unter:
www.bau.winterthur.ch/doppelparker

Vielen Dank für Ihr Feedback!

Stadt Winterthur, Departement Bau, 20. September 2016

In der neuen unterirdischen Velostation sowie an stark ausgelasteten Standorten entlang der Rudolfstrasse (Endzustand und Bauphase) plant die Stadt Winterthur Doppelstockparker einzusetzen.

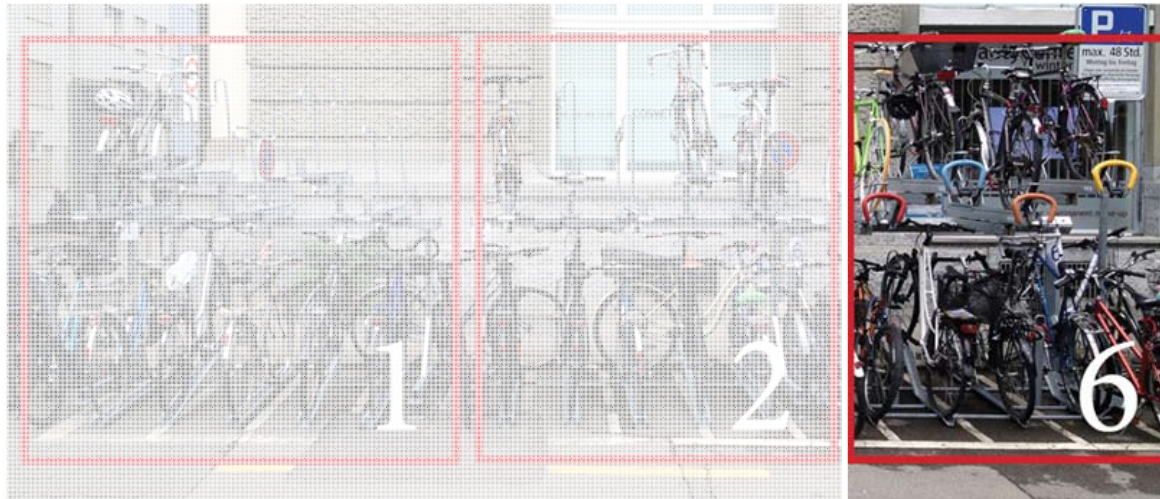
Beim Entscheid für ein möglichst benutzerfreundliches System wird die Erfahrungen der Benutzerinnen und Benutzer im täglichen Gebrauch miteinbezogen.

Der Bevölkerung standen deshalb von Mitte September bis Mitte November verschiedene Parkiersysteme zur Verfügung. Zudem werden die Belegungszahlen regelmässig erhoben und die Interessensgruppen ProVelo und die Velostation sowie die städtischen Fachstellen vom Amt für Städtebau und dem Tiefbauamt involviert.

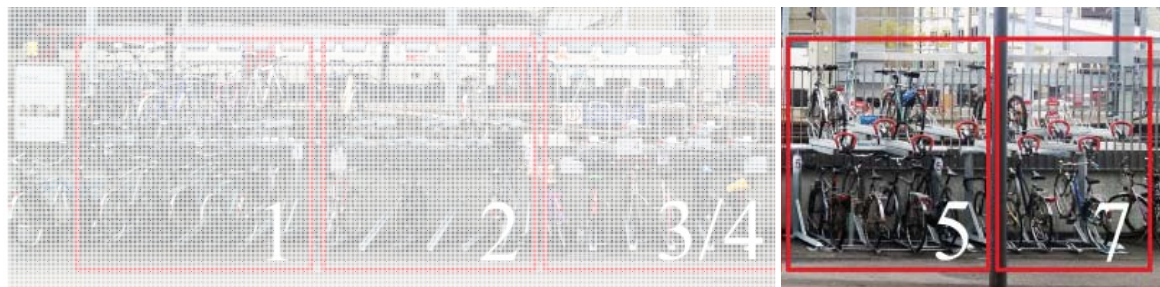
Situation



Konradhof



Neuwiesen

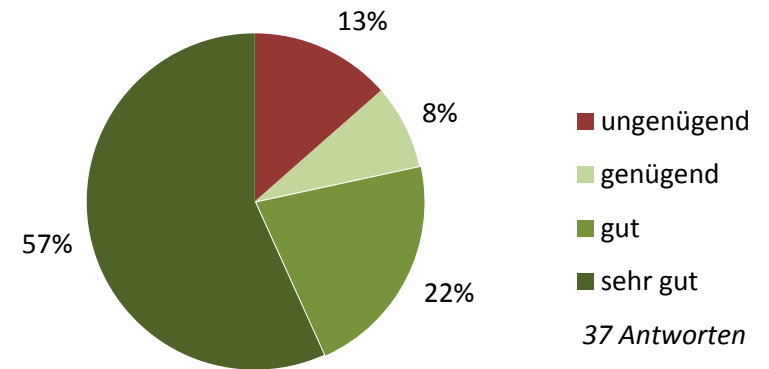


1. **Doppelstockparker ohne Unterstützung**
45cm Radabstand
2. **Doppelstockparker mit leichter technischer Unterstützung**
45cm Radabstand
3. **Doppelstockparker ohne Unterstützung**
ohne Gasfeder, 50cm Radabstand
4. **Doppelstockparker mit Hebehilfe mit Gasfeder,**
50cm Radabstand
5. **femapark Easylift+ inkl. Gasdruckfeder**
5,6 identisch, 50cm Radabstand
6. **femapark Easylift+ inkl. Gasdruckfeder**
5,6 identisch, 50cm Radabstand
7. **femapark Easylift+ inkl. Gasdruckfeder**
40cm Radabstand

Umfrageresultate



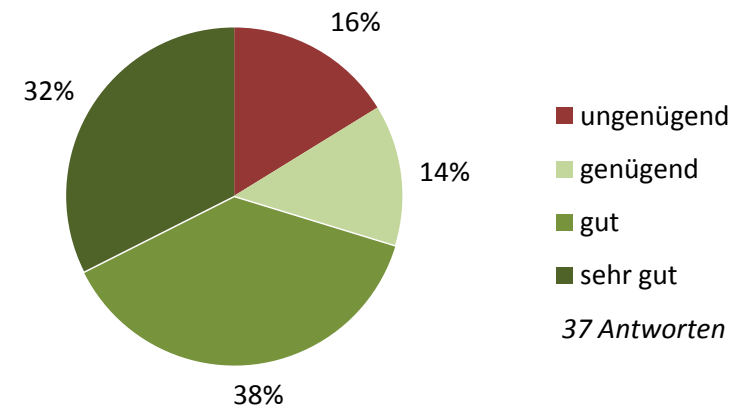
Auswertung Umfrage *oben*



Auslastung

Konradhof		Neuwiesen	
Oben	Unten	Oben	Unten
88 %	96 %	49 %	97 %

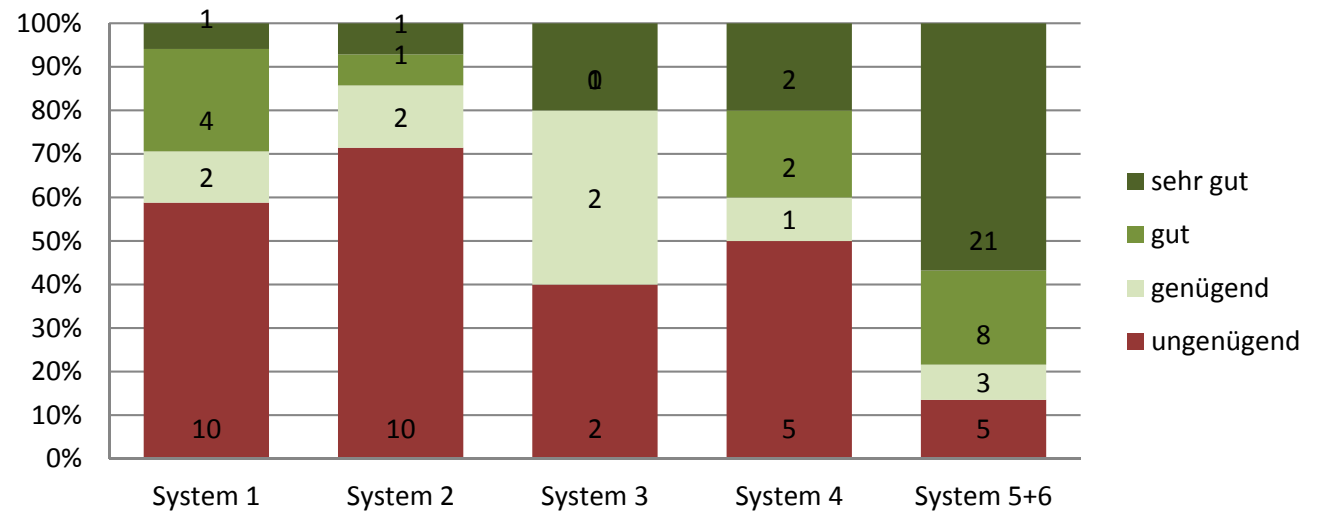
unten



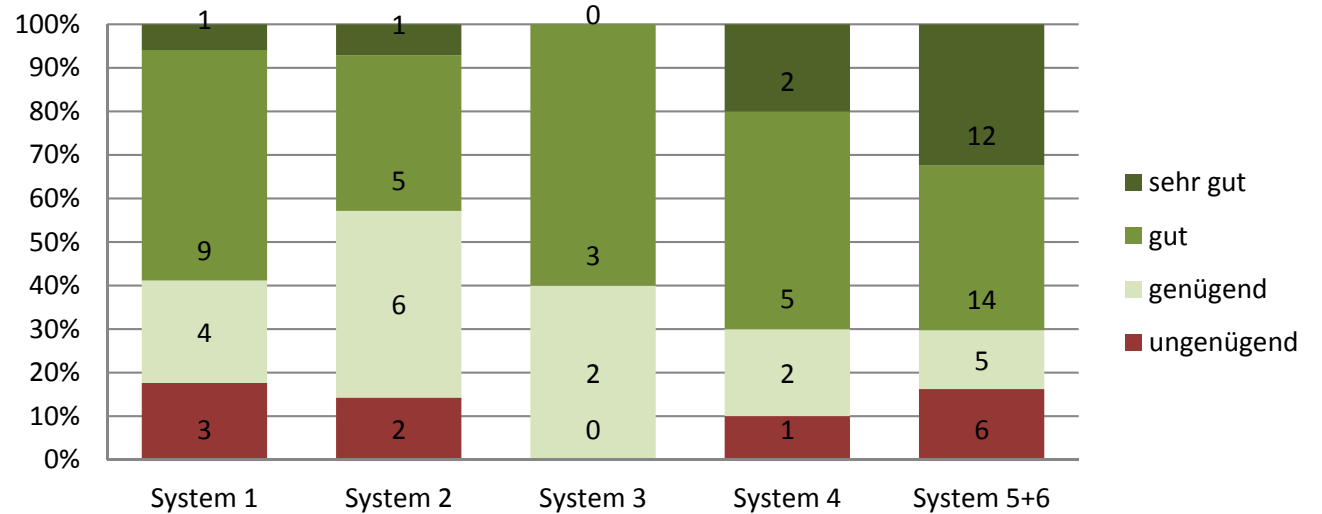
Zusammenfassung

Übersicht alle Systeme

Auswertung *oben*



unten

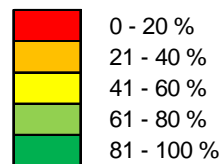


Total: 83 Antworten aus Online-Befragung

Übersicht Belegungszahlen

	Konradhof						Neuwiesen									
	1A		2A		6		1B		2B		3 / 4		5		7	
	oben	unten	oben	unten	oben	unten	oben	unten	oben	unten	oben	unten	oben	unten	oben	unten
Auslastung in % (absolut)	78	96	78	96	88	96	60	97	38	93	26	91	49	97	34	80
Kapazität	5	5	6	6	5	5	6	6	5	5	4	4	4	4	4	4
Mittelwert	3.92	4.81	3.92	4.81	3.62	3.85	3.60	5.84	2.32	5.60	1.35	4.52	2.00	3.88	1.36	3.18
Median	4	5	4	5	4	4	3	6	3	6	1	5	2	4	1	3

Auslastung in %



Die Stadt Winterthur führte von Mitte September bis Mitte November 2016 entlang der Rudolfstrasse am HB Winterthur einen Testbetrieb von Velo-Doppelstockparkern durch. Verschiedene Anbieter stellten diverse Systeme von Doppelstockparkern der Öffentlichkeit zu Testzwecken zur Verfügung. Die Benutzerinnen und Benutzer konnten ihr Feedback zur Bedienung der Systeme im täglichen Gebrauch über eine Online-Umfrage mitteilen. Aus der nur halbwegs repräsentativen Befragung (83 Antworten aus der Online-Befragung) ging das Modell „Easylift+ by femapark“ von der Feldmann AG als das am besten bewertete System hervor. Dies allerdings ohne Berücksichtigung der Wirtschaftlichkeit.

Vielen Dank für Ihre Aufmerksamkeit

Dominik Ramp / Adrian Guntli

Amt für Städtebau

Pionierstrasse 7

8403 Winterthur

Telefon 052 267 54 62

dominik.ramp@win.ch

www.staedtebau.winterthur.ch